



Hvað greiðir launagreiðandinn í raun?

Þróun síðustu ára

Unnið af *Intellecon ehf.*
fyrir *Félag atvinnurekenda*

Um skýrsluna

Þessi skýrsla er unnin af Intellecton ehf. fyrir Félag atvinnurekenda.

Höfundar hennar eru Gunnar Haraldsson og Kári S Friðriksson.

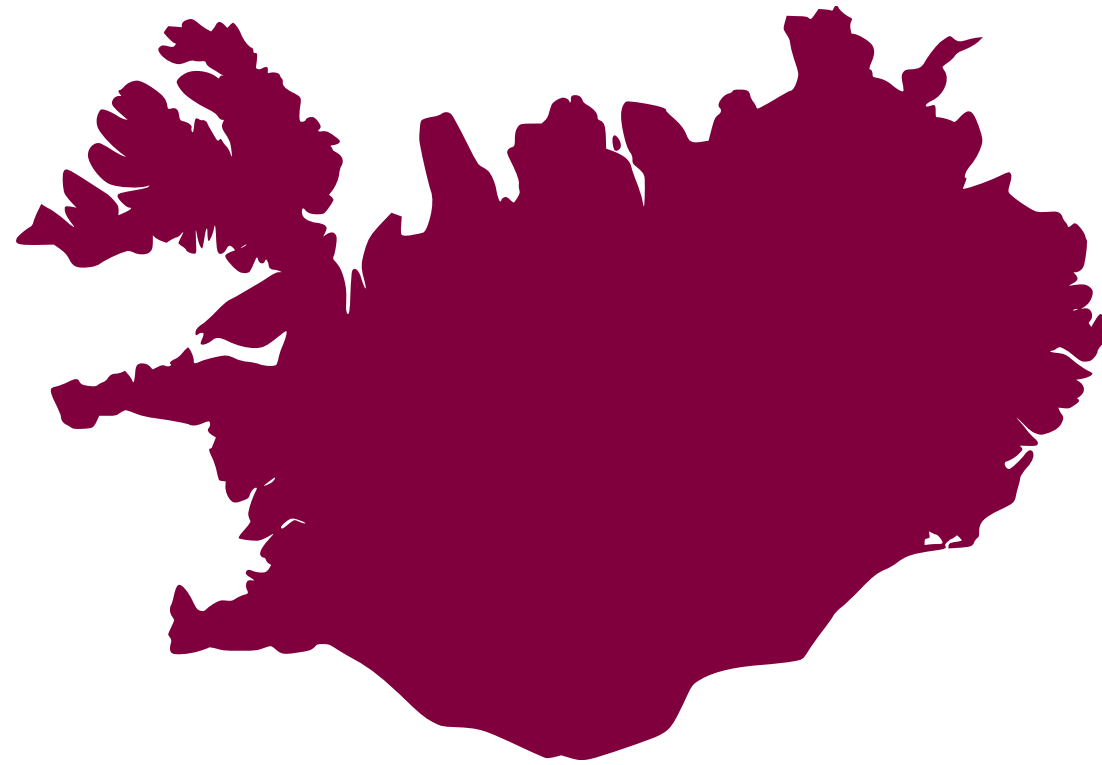
VR eru færðar sérstakar þakkir fyrir öflun gagna um laun og launadreifingu félagsmanna.

Ábyrgð á efni og framsetningu er að fullu á ábyrgð höfunda.

Efnistöð

Inngangur

1. Hvað bætist við hjá launagreiðanda?
2. Hvað er tekið af launþeganum?
3. Þróun launatengdra gjalda 2000–2018
4. Þróun launa, tekjuskatts og launatengdra gjalda
5. Þróun í hlutföllum launa, tekjuskatts og launatengdra gjalda
6. Hvað kostar að greiða meðallaun?
7. Hvað fær launþeginn í sinn hlut?
8. Aukinn kostnaður við starfsmannahald



Inngangur

Í þessari skýrslu er fjallað um kostnað launagreiðanda sem leggst við þá upphæð sem launþeginn fær í sinn hlut.

Jafnframt er fjallað um frádráttarliði þá er launþegar greiða af launum sínum.

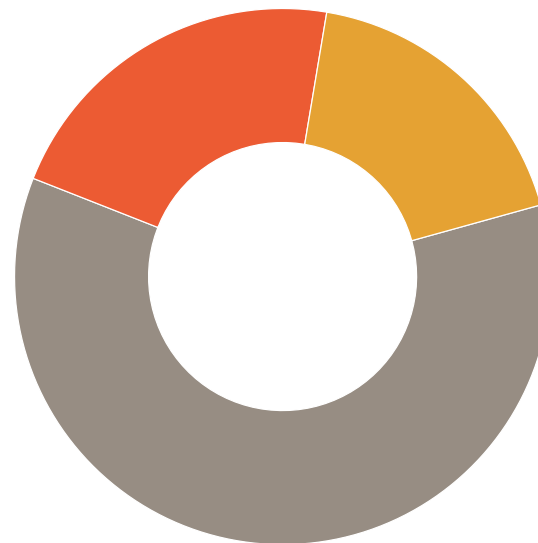
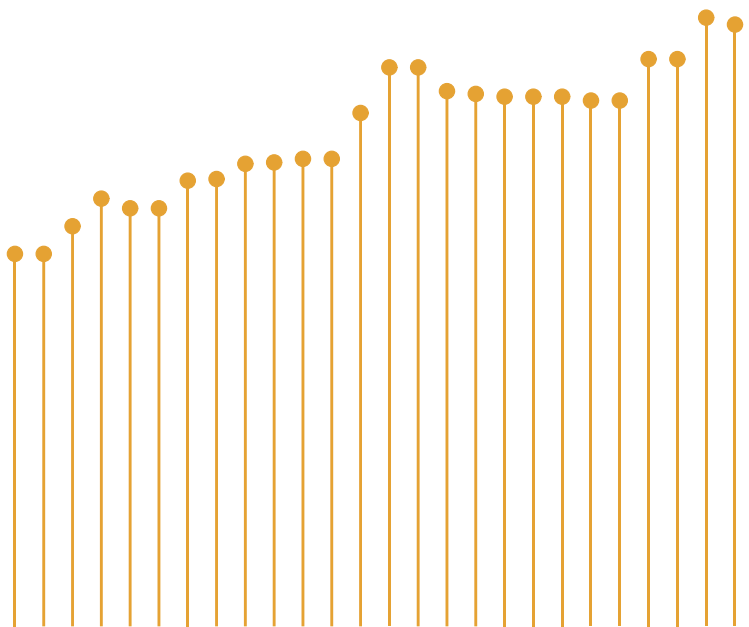
Launatengd gjöld, sem atvinnurekendur greiða, renna til ríkisins, stéttarféлага og lífeyrissjóða. Frádráttarliðir þeir sem launþegar inna af hendi renna til sömu aðila, en auk þess borga launþegar útsvar sem rennur til sveitarféлага.

Hér er einungis litið til launatengdra gjalda og frádráttarliða launa, en ekki annarra skatta og gjalda sem atvinnurekendur eða launþegar greiða eftir atvikum, s.s. fasteignaskatta, útvarpsgjalds eða þess háttar.

Gjöld sem greidd eru af launum fjármagna félagslega og efnahagslega mikilvæg verkefni og verður gerð nánari grein fyrir hverju og einu þessara gjalda hér á eftir.

Hér verður skoðuð þróun launatengdra gjalda frá 2000 til 2018. Litið verður jafnt til undirliða sem samtalna. Horft er til þess hver þróunin hefur verið eftir tekjutífundum launþega.

Það er alltaf álitamál hvaða forsendur eigi að gefa sér í útreikningum sem þessum, bæði hvað varðar laun, dreifingu þeirra sem og samningsbundin hlutföll varðandi gjöld og greiðslur. Hér var farin sú leið að miða við upplýsingar um laun og launatengd gjöld félagsmanna í [VR](#).



1. Hvað bætist við hjá launagreiðanda?

Launatengdar greiðslur atvinnurekenda má flokka í þrennt.

Í fyrsta lagi er um að ræða greiðslur til stéttarféлага, en þessar greiðslur ráðast af niðurstöðum kjarasamninga. Þar undir falla sjúkrasjóður, orlofssjóður og endurmenntunarsjóður. Þessar greiðslur geta verið eitthvað mismunandi milli stéttarféлага en ekki munar þar miklu.

Í öðru lagi er um að ræða opinber gjöld, þ.e. almennt tryggingagjald og atvinnutryggingagjald, markaðsgjald og gjald í ábyrgðarsjóð launa. Útgerðarfyrirtæki greiða einnig sérstaka tryggingu vegna sjómanna á fiskiskipum.

Í þriðja lagi greiða atvinnurekendur mótframlag í lífeyrissjóð launþega (auk framlags í endurhæfingarsjóði). Ólíkt framlagi launþega getur atvinnurekandinn ekki búist við því að fá mótframlagið aftur til baka sem lífeyri eða sem lán.

Þá býðst launþega að greiða í séreignarsparnað lífeyrissjóða. Kjósi hann að gera svo er launagreiðanda skylt að borga mótframlag.

Auk ofangreinds eru ótaldir aðrir liðir, s.s. ökutækjastyrkir, dagpeningar vegna ferða starfsmanna og reiknuð hlunnindi. Misjafnt er hvort og hve mikið slíkir liðir telja ofan á launakostnað atvinnurekenda.

1,55%

Greiðslur til stéttarfélags

- Sjúkrasjóður (1,0%)
- Orlofssjóður (0,25%)
- Endurmenntunarsjóður (0,3%)

6,6 - 7,25%

Opinber gjöld

- Almennt tryggingagjald (5,15%)
- Atvinnutryggingagjald (1,35%)
- Markaðsgjald (0,05%)
- Gjald í ábyrgðarsjóð launa (0,05%)
- **(Sérstök trygging vegna sjómanna á fiskiskipum (0,65%))**

11,6 - 13,6%

- Lögbundinn lífeyrissparnaður
 - Framlag atvinnurekanda (11,5%)
 - Endurhæfingarsjóður (0,1%)
- Séreignarsparnaður
 - Mótframlag (0 til 2%)

Annað

- Dagpeningar
- Ökutækjastyrkir
- Reiknuð hlunnindi

2. Hvað er tekið af launþeganum?

Launatengd gjöld þau sem launþegar greiða skiptast í greiðslur til stéttarfélaga, opinber gjöld og lífeyrisgreiðslur.

Launþegum ber að greiða gjald til stéttarfélags sem hlutfall af launum.

Launþegar borga einnig til hins opinbera. Annars vegar er um að ræða greiðslur til ríkisins, þ.e. tekjuskatt og hins vegar útsvar til þess sveitarfélags þar sem viðkomandi launþegi býr. Útsvarið er misjafnt á milli sveitarfélaga, þótt flest þeirra innheimti lögbundið hámarksútsvar eða því sem næst.

Lífeyrisgreiðslur eru alla jafna hugsaðar þannig að launþeginn muni geta gengið að þeim síðar, þ.e. eftir starfslok. Þá bjóða lífeyrissjóðir félagsmönnum oft og tíðum lán á hagstæðum vöxtum. Einnig má nota séreignarsparnað að einhverju leyti við kaup á húsnæði.

Af þessum sökum er ekki tekið tillit til lífeyrisgreiðslna launþega og séreignarsparnaðar í þeim útreikningum sem hér fara á eftir.

Persónuafsláttur dregst frá tekjusköttum. Ef persónuafsláttur er ekki nýttur að fullu við frádrátt frá tekjuskatti þá nýtist það sem eftir er til frádráttar á útsvari.

0,7%

Greiðslur til stéttarfélags

- Stéttarfélagsgjald (0,7%)

24,94 - 46,22%

Opinber gjöld

- Tekjuskattur
 - 1. þrep – tekjur: 0 til 927.087 kr. (22,50%)
 - 2. þrep – tekjur: yfir 927.087 kr. (31,80%)
- Útsvar (12,44% - 14,52%; meðaltal 14,42%)

4 - 8%

Lífeyrisgreiðslur

- Lögbundinn lífeyrissparnaður
 - Iðgjald launagreiðanda (4%)
- Séreignarsparnaður
 - Iðgjald í séreignarsjóð (0 til 4%)

56.447 kr.

Persónuafsláttur

- Dregst frá staðgreiðslu

3. Þróun launatengdra gjalda

2000 - 2018

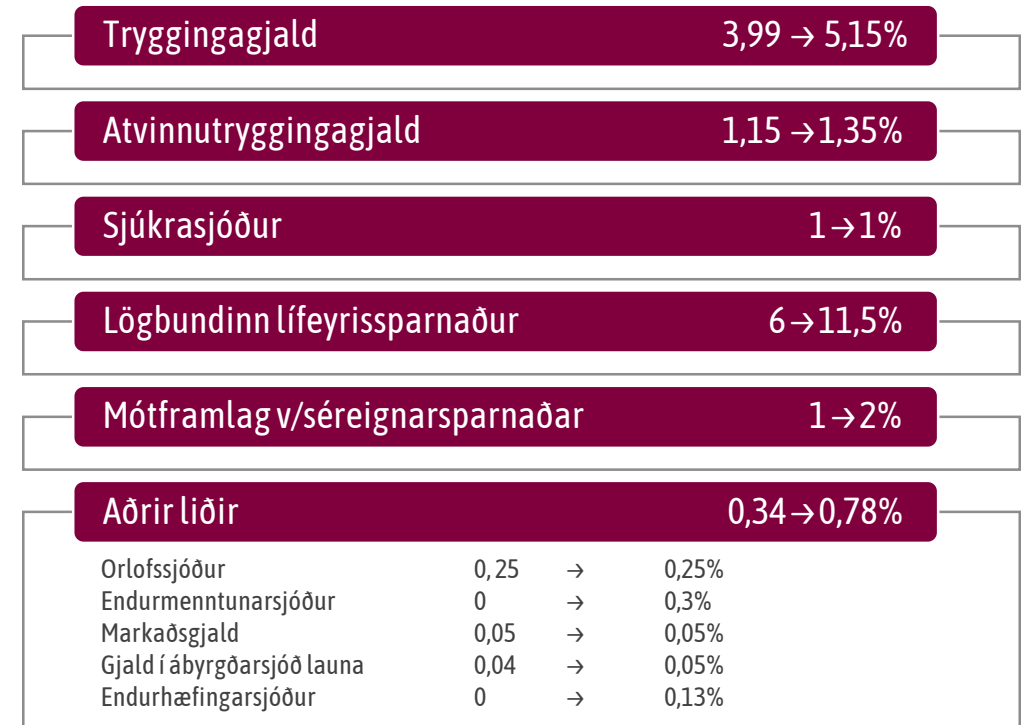
Almennt má segja að allir liðir launatengdra gjalda hafi vaxið frá aldamótum. Alls hafa launatengd gjöld hækkað úr því að vera **13,48%** af launum árið 2000 í **21,8%** árið 2018. Þannig hafa launatengd gjöld hækkað um ríflega **60%** frá árinu 2000.

Sérstaka athygli vekur að framlag atvinnurekenda vegna lögbundins lífeyrissparnaðar hefur hækkað úr 6% í 11,5% á sama tímabili.

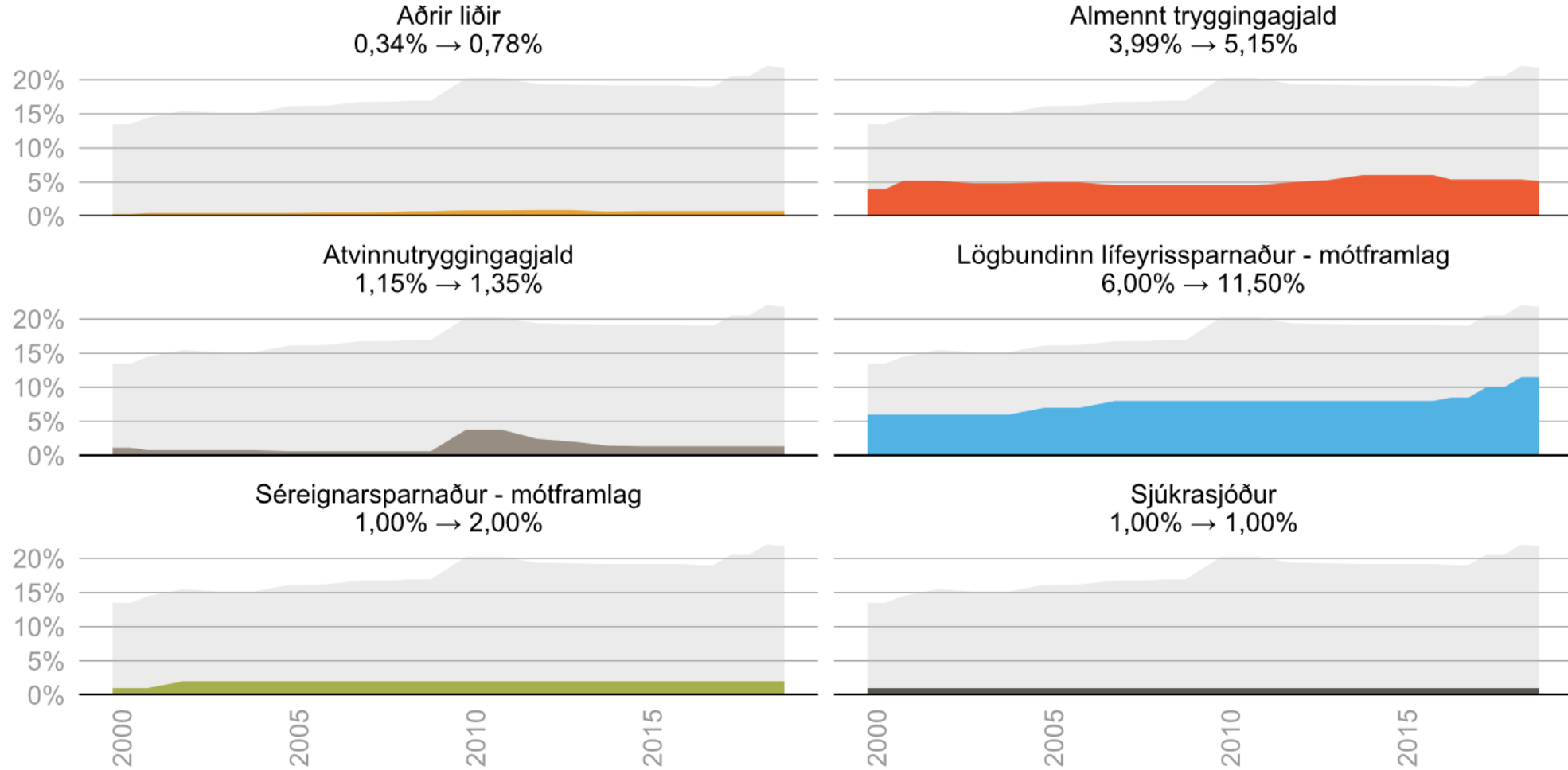
Öll önnur gjöld hafa hækkað á sama tíma, að frátöldu markaðsgjaldi og framlögum til sjúkrasjóðs og orlofssjóðs.

13,48 → 21,8%

Hækkun á árunum 2000-2018



Hlutfall af launum (%)



Heimildir: Ríkisskattstjóri, kjarasamningar og VR

4. Þróun launa, tekjuskatts og frádráttarliða launþega eftir launatíundum 2011 - 2018 (fast verðlag 2018)

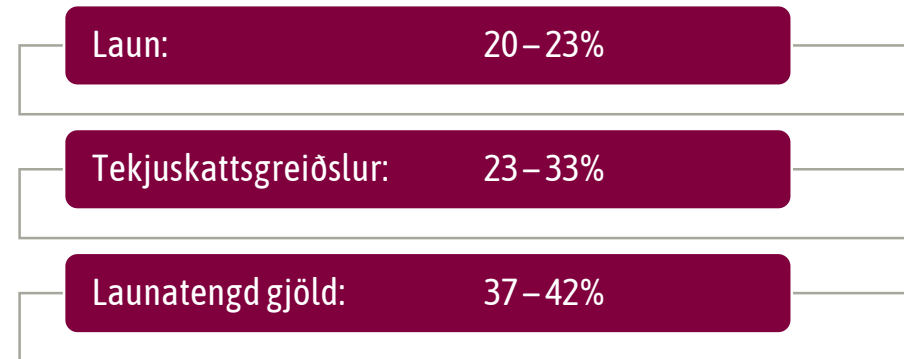
Á myndinni hér til hliðar má sjá þróun launa, skatta og frádráttarliða launþega hjá félagsmönnum VR á föstu verðlagi (m.v. vísitölu neysluverðs) skipt eftir tekjutíundum. Þannig er öllum launþegum skipt upp í 10 jafnstóra hópa eftir launum. Hver tekjutíund innifelur því jafnmarga launþega.

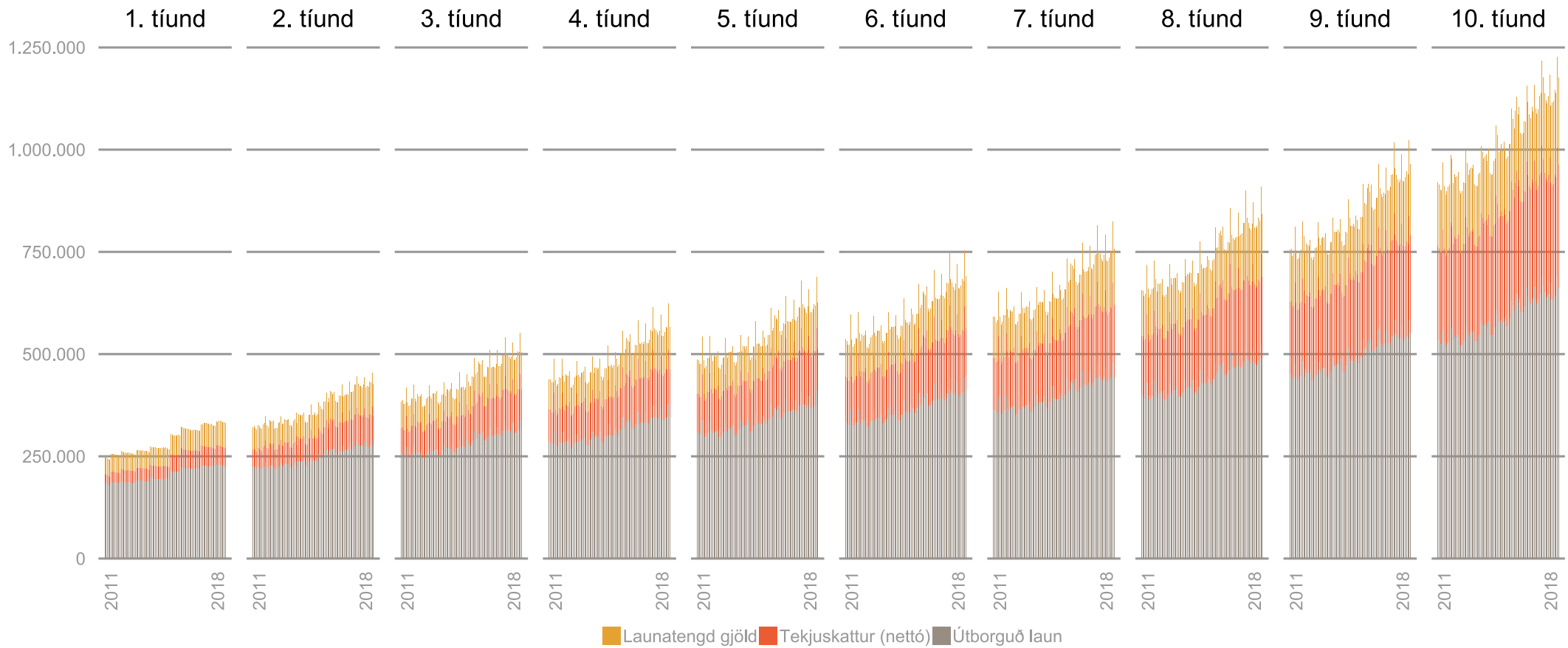
Útborguð laun hafa hækkað verulega frá árinu 2011 **á verðlagi 2018**. Þannig hefur tekjulægsti hópurinn hækkað um 20,2%, þeir sem er með laun nálægt miðgildi um 21,8% og þeir tekjuhæstu um 23,3%.

Tekjuskattur hefur einnig hækkað frá árinu 2011 **á verðlagi 2018**. Þannig hefur hann hækkað hjá tekjulægsta hópnum um tæp 33%, tekjuskattsgreiðslur þeirra sem er með laun nálægt miðgildi um 26% og þeirra sem eru með hæstu tekjurnar um 23,6%.

Launatengd gjöld, þ.e. kostnaður launagreiðanda er leggst ofan á laun, hafa hækkað ennþá meira frá árinu 2011 **á verðlagi 2018**. Þannig hafa slík launatengd gjöld fyrir tekjulægsta hópinn hækkað um 42%, hjá þeim sem eru með laun nálægt miðgildi um 38,3% og hjá þeim tekjuhæstu um 37,2%.

Hækkun á árunum 2011-2018





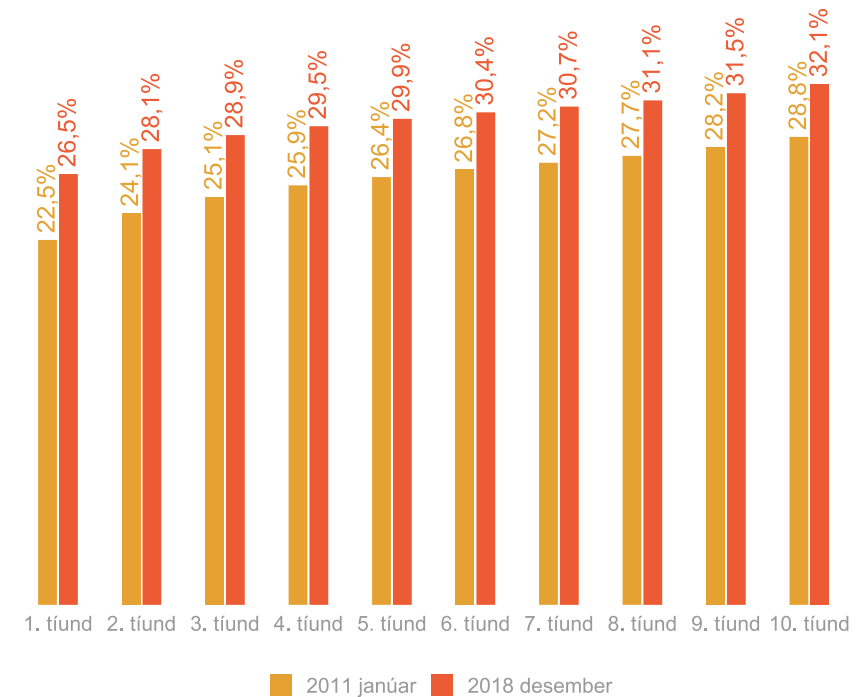
5. Þróun í hlutföllum launa, tekjuskatts og launatengdra gjalda eftir launatiundum 2011 - 2018 (fast verðlag 2018)

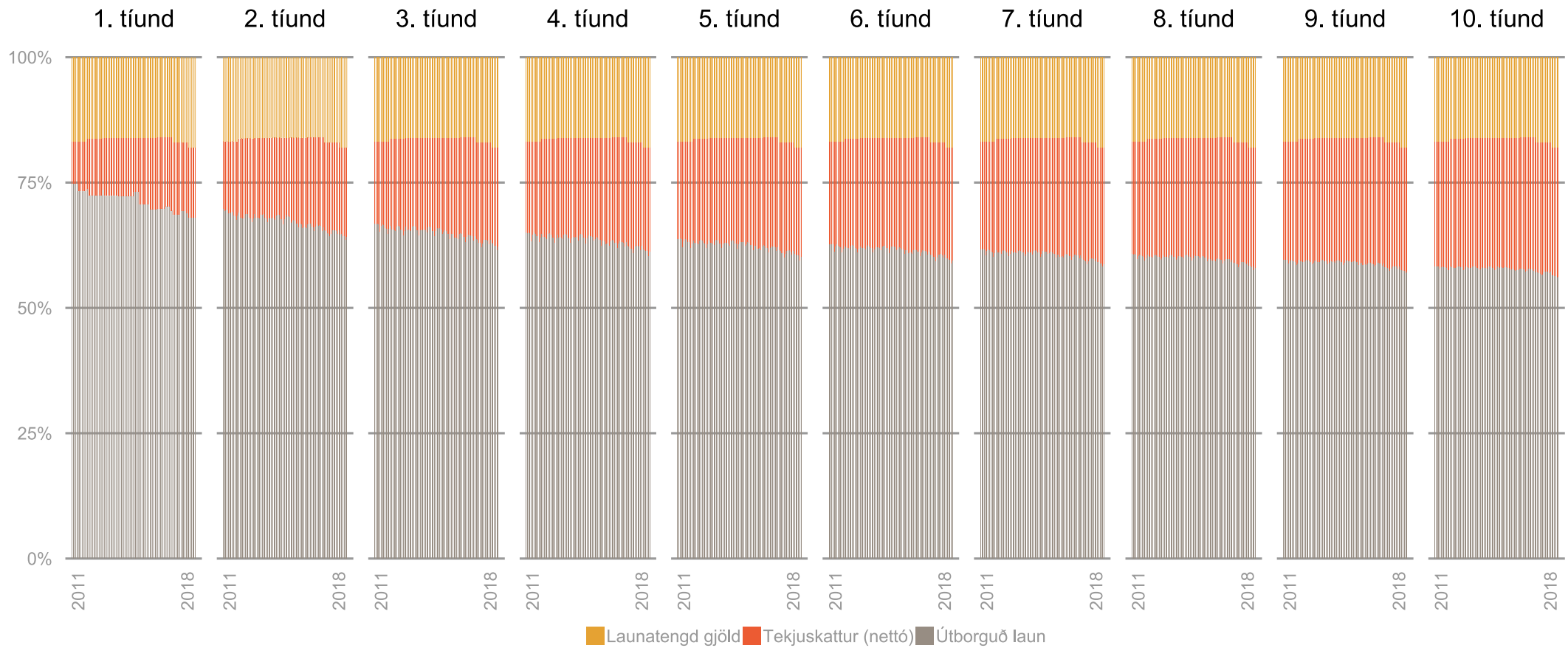
Hluttur útborgaðra launa af heildarlaunum hefur lækkað hjá öllum tekjuhópum en mest hjá þeim tekjulægstu.

Hlutfallslega hefur hluttur tekjuskatts hækkað umtalsvert en hlutfall launatengdra gjalda hefur haldist óbreytt.

Það þýðir að hlutfall launatengdra gjalda af útborguðum launum hefur hækkað töluvert. Fyrir lægstu tíundina hækkaði þetta hlutfall úr 22,5% í 26,5%, fyrir miðgildið hækkaði hlutfallið úr 26,3% í 29,9% og fyrir efstu tíundina úr 28,8% í 32%.

Hlutfall launatengdra gjalda af útborguðum launum





6. Hvað kostar að greiða meðallaun?

Miðgildi launa hjá félagsmönnum í VR var 140.600 kr í byrjun árs 2000. Það jafngildir 321.170 kr. á verðlagi ársins 2018. Miðgildi launa árið 2018 var hins vegar 513.400 kr. hjá félagsmönnum VR.

Sé miðað við fast verðlag hefði launagreiðandi þurft að reiða af hendi rúmar 43 þúsund krónur í launatengd gjöld af þessum launum árið 2000.

Nú um stundir greiðir atvinnurekandi rúmar 113 þúsund krónur í launatengd gjöld greiði hann meðallaun (miðgildi). Þessar tölur eru á föstu verðlagi og því sambærilegar.

Raunaukning launatengdra gjalda, sé miðað við miðgildi launa, nemur því um 162% á þessu tímabili.

Á þessum tíma hafa laun hækkað um tæp 60% á föstu verðlagi. Hækkun launatengdra gjalda má því aðallega rekja til aukinna opinberra álaga. Þar munar mest um hækkun mótframlags launagreiðanda í lífeyrissjóð launþega.

162% raunhækkun opinberra
álagna frá aldamótum

2000



2018

Kostnaður atvinnurekenda

Laun: 140.600 kr. - Ár: 2000

Kostnaðarliðir	Liður	Undirliður	%	Upphæð	Á verðlagi 2018
Greiðslur til stéttarfélags					
	Orlofssjóður	Orlofssjóður	0,25%	352 kr	803 kr
	Sjúkrasjóður	Sjúkrasjóður	1,00%	1.406 kr	3.212 kr
	Endurmenntunarsjóður	Endurmenntunarsjóður	0,00%	0 kr	0 kr
Opinber gjöld					
	Tryggingagjald	Almennt tryggingagjald	3,99%	5.610 kr	12.815 kr
	Tryggingagjald	Atvinnutryggingagjald	1,15%	1.617 kr	3.693 kr
	Tryggingagjald	Markaðsgjald	0,05%	70 kr	161 kr
	Tryggingagjald	Gjald í ábyrgðarsjóð launa	0,04%	56 kr	128 kr
Lífeyrisgreiðslur					
	Lögbundinn lífeyrisparnaður	Lögbundinn lífeyrisparnaður - mótframlag	6,00%	8.436 kr	19.270 kr
	Lögbundinn lífeyrisparnaður	Endurhæfingarsjóður	0,00%	0 kr	0 kr
	Séreignarsparnaður	Séreignarsparnaður - mótframlag	1,00%	1.406 kr	3.212 kr
Samtals			13,48%	18.953 kr	43.294 kr

Kostnaður atvinnurekenda

Laun: 513.400 kr. - Ár: 2018

Kostnaðarliðir	Liður	Undirliður	%	Upphæð	Á verðlagi 2018
Greiðslur til stéttarfélags					
	Orlofssjóður	Orlofssjóður	0,25%	1.284 kr	1.284 kr
	Sjúkrasjóður	Sjúkrasjóður	1,00%	5.134 kr	5.134 kr
	Endurmenntunarsjóður	Endurmenntunarsjóður	0,30%	1.540 kr	1.540 kr
Opinber gjöld					
	Tryggingagjald	Almennt tryggingagjald	5,40%	27.724 kr	27.724 kr
	Tryggingagjald	Atvinnutryggingagjald	1,35%	6.931 kr	6.931 kr
	Tryggingagjald	Markaðsgjald	0,05%	257 kr	257 kr
	Tryggingagjald	Gjald í ábyrgðarsjóð launa	0,05%	257 kr	257 kr
Lífeyrisgreiðslur					
	Lögbundinn lífeyrisparnaður	Lögbundinn lífeyrisparnaður - mótframlag	11,50%	59.041 kr	59.041 kr
	Lögbundinn lífeyrisparnaður	Endurhæfingarsjóður	0,13%	667 kr	667 kr
	Séreignarsparnaður	Séreignarsparnaður - mótframlag	2,00%	10.268 kr	10.268 kr
Samtals			22,03%	113.102 kr	113.102 kr

7. Hvað fær launþeginn í sinn hlut?

Frá aldamótum hafa laun hækkað verulega. Sé litið til miðgildis launa (miðað við félagsmenn VR) hefur það hækkað um tæp **60%** að raungildi. Á sama tíma hafa útborguð laun hækkað um **50%**. Er þá ekki litið til greiðslna í lífeyrissjóði.

Munurinn liggur í því að hið opinbera tekur meira til sín af launum nú en áður.

Persónuafslátturinn hefur nokkurn veginn staðið í stað að raunvirði frá aldamótum.

Tekjuskattsprósentan hefur lækkað frá aldamótum, en útsvarsprósentan hefur hækkað. **Útsvar sem hlutfall af miðgildi launa hefur hækkað um rúmlega 93%.**

Þegar tekið er tillit til persónuafsláttar þá hefur tekjuskattur og útsvar farið úr **21,8%** í **26,5%** af miðgildi launa.

93% raunhækkun útsvars fyrir meðallaun frá aldamótum

2000



2018

Launaseðill ¹				
Laun: 140.600 kr. - Ár: 2000				
Liður	Undirliður	%	Upphæð	Á verðlagi 2018
Laun				
	[Kostn. launagreiðanda]	[Kostn. launagreiðanda]	[159.553 kr]	[364.464 kr]
	Laun	Laun	140.600 kr	321.170 kr
Samtals			140.600 kr	321.170 kr
Frádráttarliðir				
	Persónuafsláttur	Persónuafsláttur	23.329 kr	53.290 kr
	Tekjuskattur	Tekjuskattur-þrep 1	26,40%	-37.118 kr
	Útsvar	Útsvar	11,90%	-16.731 kr
Samtals			-30.521 kr	-69.718 kr
Útborguð laun			110.079 kr	251.452 kr

¹ Lífeyrisgreiðslur og lífeyrisréttindi eru ekki talin með.

Launaseðill ¹				
Laun: 513.400 kr. - Ár: 2018				
Liður	Undirliður	%	Upphæð	Á verðlagi 2018
Laun				
	[Kostn. launagreiðanda]	[Kostn. launagreiðanda]	[626.502 kr]	[626.502 kr]
	Laun	Laun	513.400 kr	513.400 kr
Samtals			513.400 kr	513.400 kr
Frádráttarliðir				
	Persónuafsláttur	Persónuafsláttur	53.895 kr	53.895 kr
	Tekjuskattur	Tekjuskattur-þrep 2	22,50%	-115.515 kr
	Útsvar	Útsvar	14,44%	-74.135 kr
Samtals			-135.755 kr	-135.755 kr
Útborguð laun			377.645 kr	377.645 kr

¹ Lífeyrisgreiðslur og lífeyrisréttindi eru ekki talin með.

8. Aukinn kostnaður við starfsmannahald

Aukinn kostnaður við launagreiðslur hefur ýmis áhrif.

Samkvæmt tölum OECD hefur verg landsframleiðsla á hverja unna klukkustund aukist um 55% og landsframleiðsla á hvern starfsmann um 34%.

Því virðist sem laun hafi hækkað umfram framleiðni. Á sama tíma hafa opinberar álögur aukist, bæði á launþega og launagreiðendur.

Atvinnurekandi sem var með 10 manns í vinnu árið 2000 og greiddi þeim miðgildi launa það árið hefur í dag aðeins efni á að greiða tæplega 6 starfsmönnum laun nema að til komi framleiðniaukning sem vegi upp á móti kostnaðinum ella bitni það á rekstrarafkomu fyrirtækisins.



Unnið af *Intellecon ehf.*
fyrir *Félag atvinnurekenda*

Höfundar: *Gunnar Haraldsson og Kári S Friðriksson*